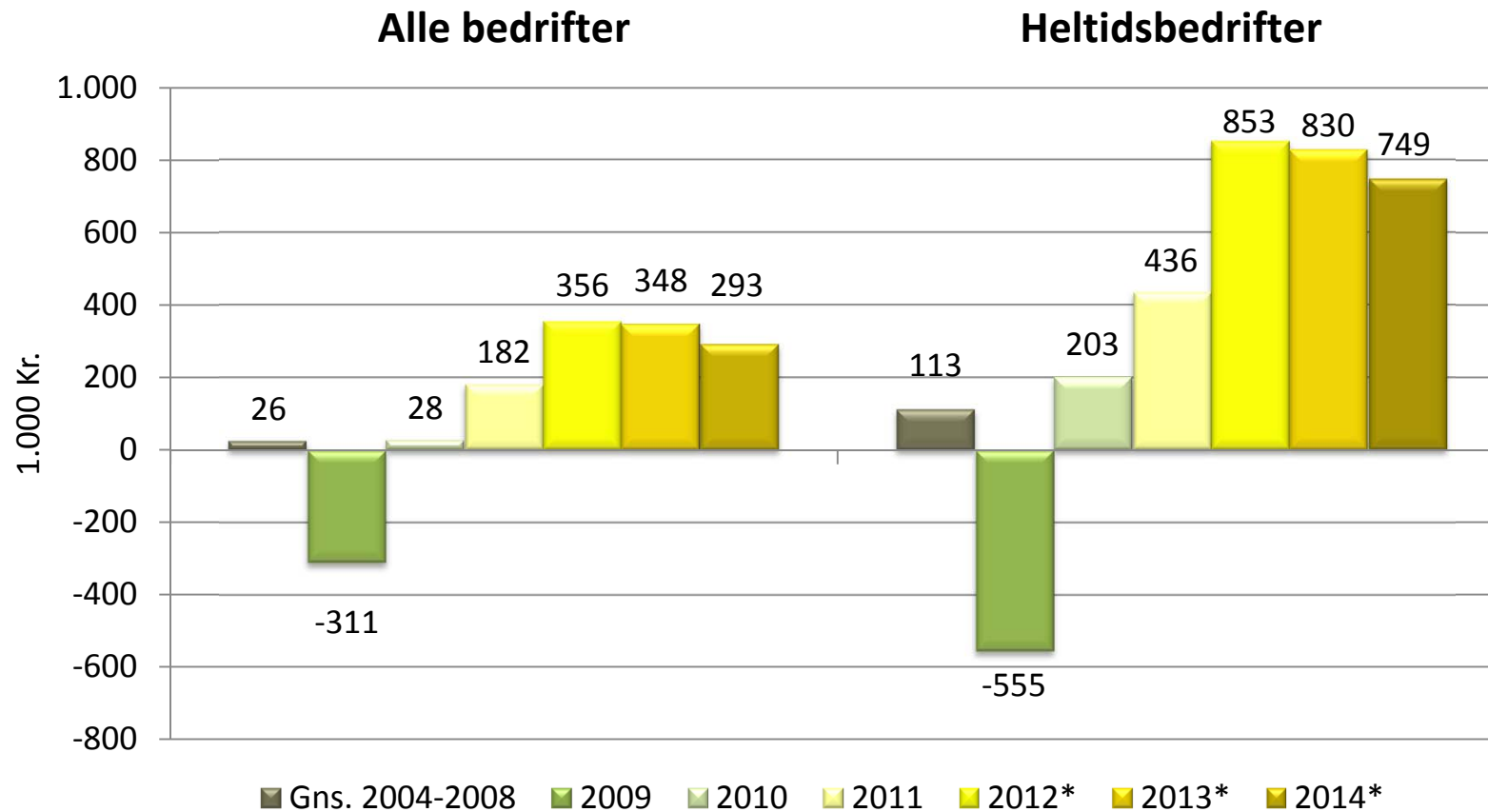


Prognose for landbrugets driftsresultat frem til 2014

- Stabilt, højt indkomstniveau på 750-850.000 kr.





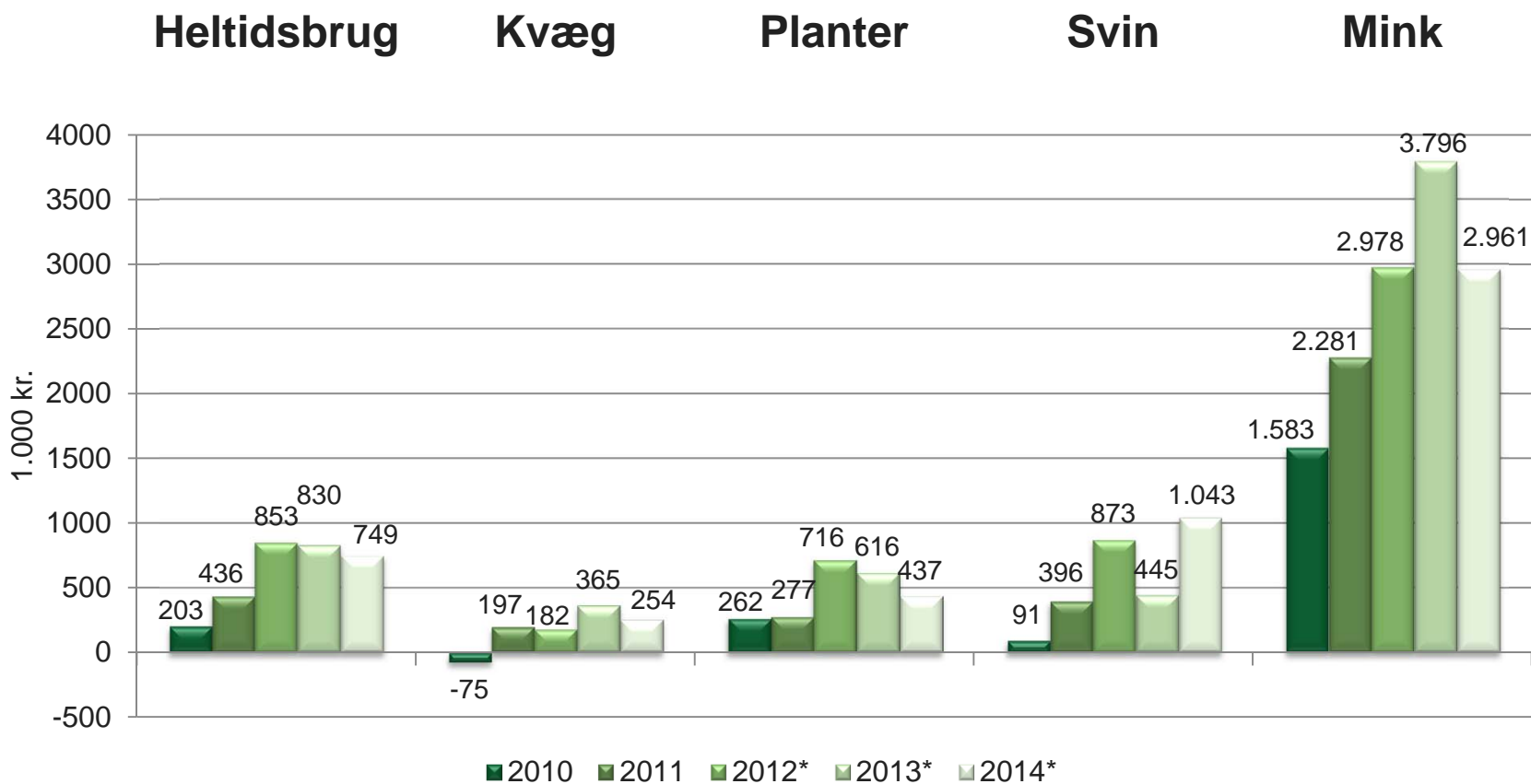
Generelle tendenser i indkomstprognosen

- Historisk høj indtjening i landbruget generelt
- Aldrig før har landbruget haft et så højt niveau for indkomsten gennem flere år
 - Ekskl. pelsdyr: ca. 500.000 kr.
 - Før aflønning af ejerens arbejdskraftindsats og forrentning af egenkapitalen
- Årsagerne til højere indtjening er:
 - Gunstigt bytteforhold (bortset fra kvæg)
 - Løbende produktivitetsfremgang
 - Mindre tab på finansielle kontrakter
 - Fortsat lave renter



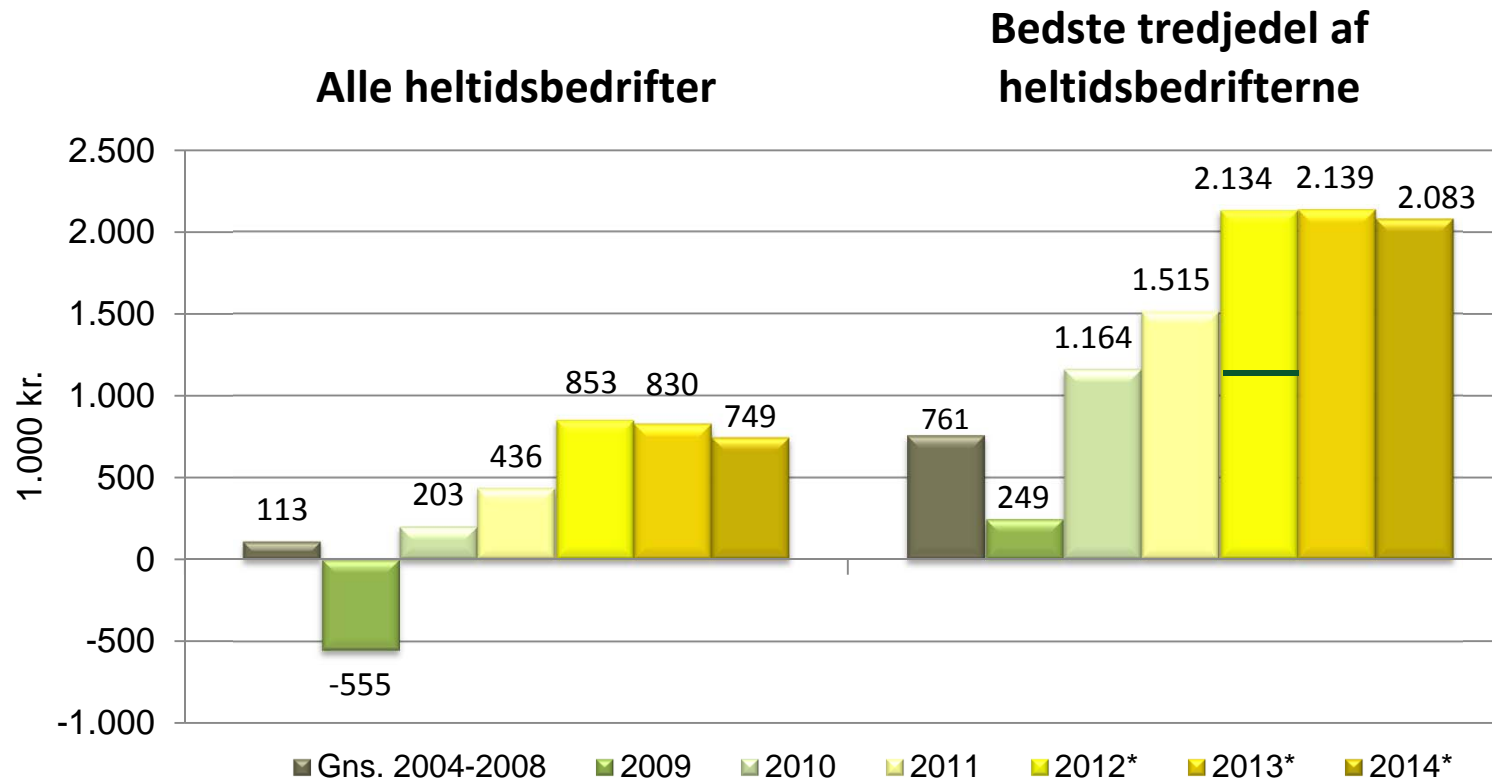
Store forskelle mellem driftsgrenene

Landbrugets driftsresultater 2010-2014



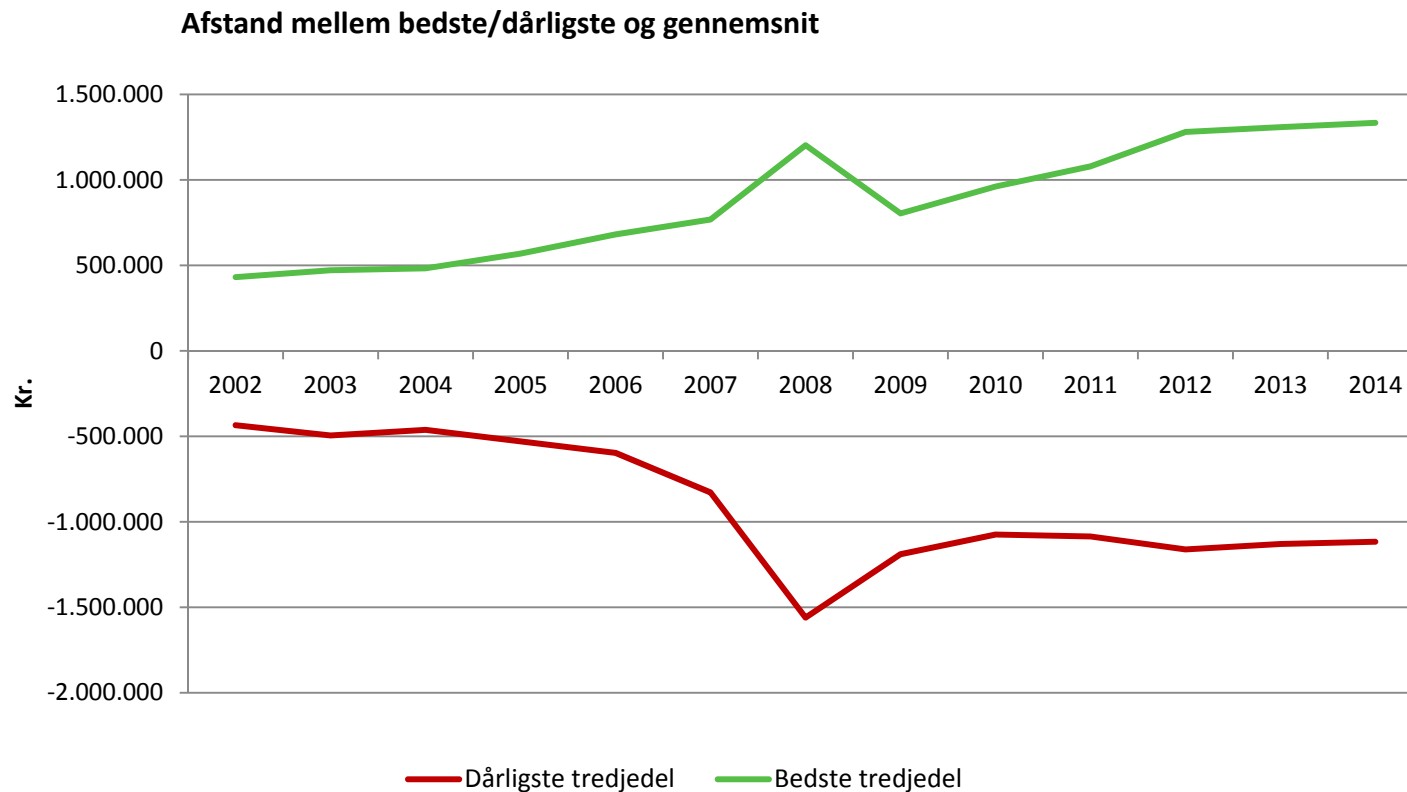
Prognose for bedste tredjedel frem til 2014

- Den bedste tredjedel tjener gennemsnitligt over 2 mio. kr. i 2012-14
- For at komme i bedste tredjedel skal der tjenes over 1.074.000 kr. i 2012



Stor spredning i resultaterne

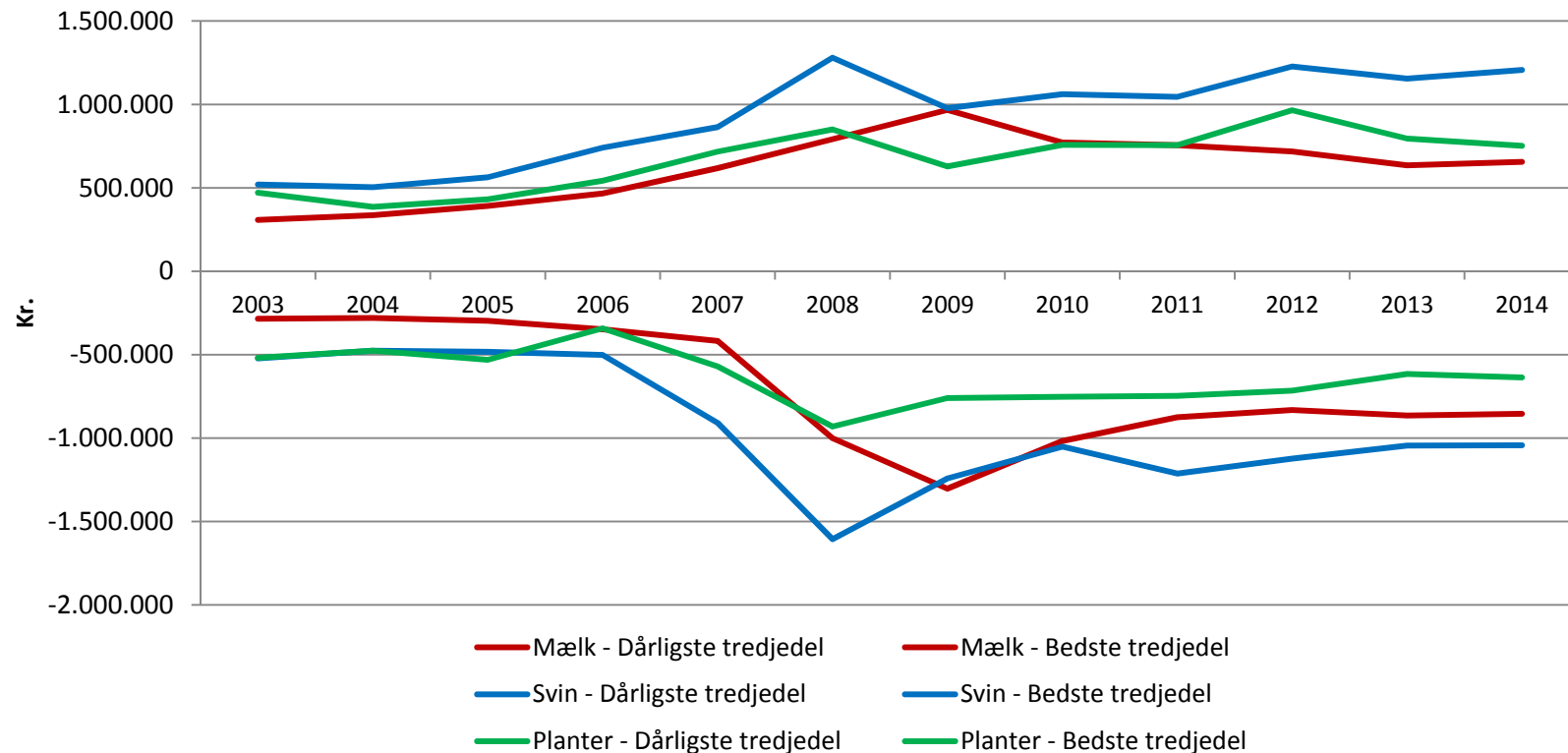
- Man skal være varsom med at generalisere
- Over +/- 1 mio. kr. mellem bedste/dårligste tredjedel og gennemsnittet



Stor spredning i resultaterne

- Klart størst spredning inden for svineproduktion
- Men også over 1 mio. kr. i forskel mellem bedste og dårligste tredjedel i de andre driftsgrene

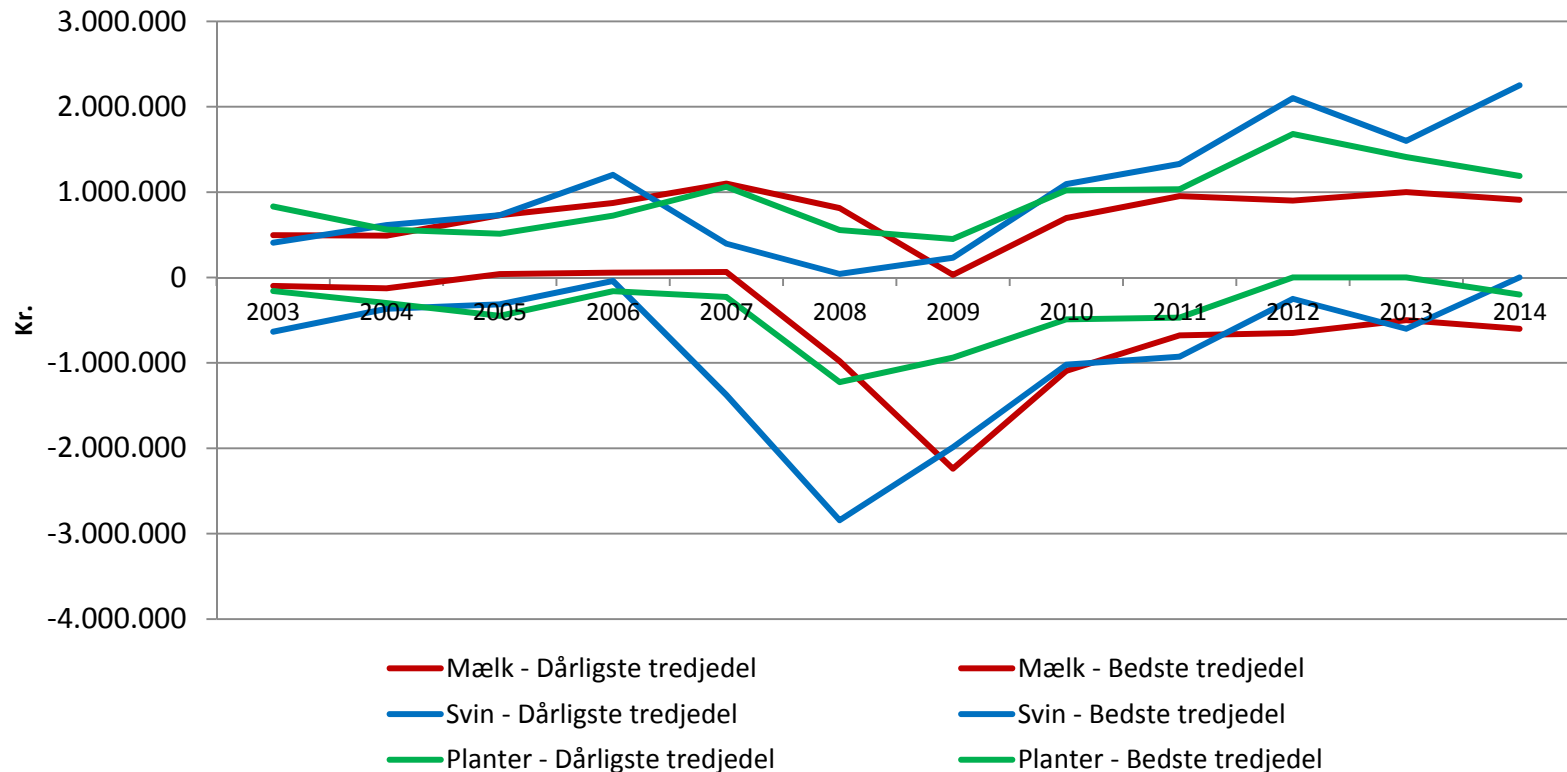
Afstand mellem bedste/dårligste og gennemsnit



Stor spredning i resultaterne

- Målt på absolutte niveauer ligger alle driftsgrenes bedste tredjedel flot
- Det gælder også de bedste mælkeproducenter – de dårligste vil fortsat have store problemer

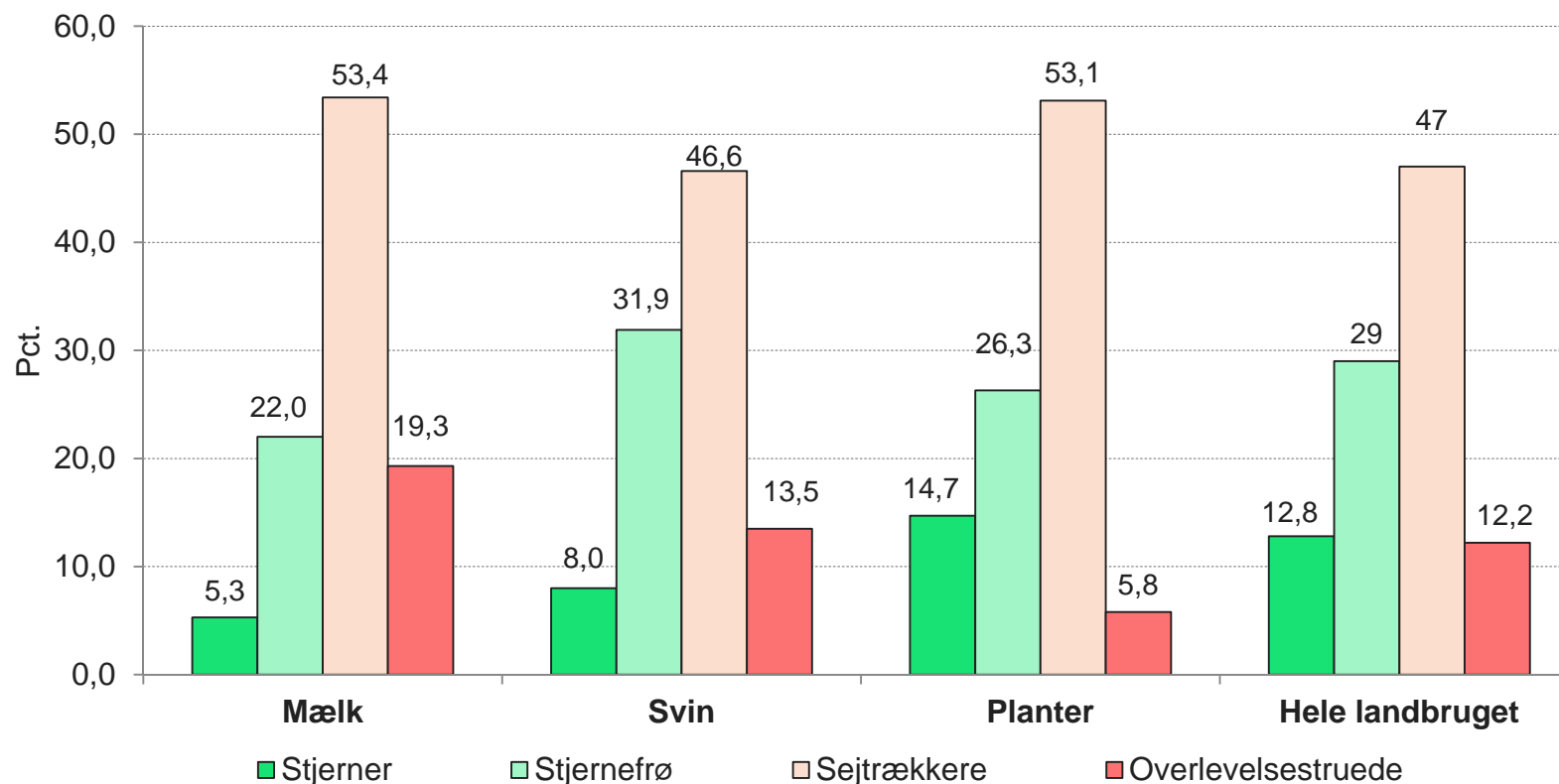
Bedste/dårligste tredjedel

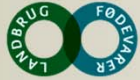


Økonomisk styrke i dansk landbrug

- Med neutraliserede forsætninger for blandt andet produktpriser, renter, reinvesteringer, og egenkapitalforrentning, har over 40 pct. af heltidslandbrugene stor økonomisk styrke og udviklingskraft

Økonomisk styrke





Karakteristika for Kvægbrug i forhold til økonomisk styrke

	Stjerner	Stjernefrø	Sejtrækkere	Overlev.truede
Andel af bedrifter	5,7 %	24,1 %	41,6 %	28,6 %
Indtjening				
Driftsresultat	993.000 kr.	561.000 kr.	-75.000 kr.	-1.304.000 Kr.
Driftsresultat før finansiering	1.314.000 kr.	1.260.000 kr.	963.000 kr.	822.000 kr.
Likviditet til investering/opsparing	782.000 kr.	633.000 kr.	185.000 kr.	-717.000 kr.
Dækningsgrad	58,6 %	57,8 %	54,0 %	49,5 %
Overskudsgrad	13,9 %	10,5 %	3,0 %	-6,6 %
Afkastningsgrad	5,5 %	4,8 %	2,7 %	1,0 %
Egenkapitalens forrentning	14,0 %	9,6 %	1,4 %	-5,2 %
Gæld og renter				
Gæld	11,3 mio. kr.	18,1 mio. kr.	22,5 mio. kr.	34,2 mio. kr.
Gældsprocent	43,8 %	60,8 %	65,7 %	92,5 %
Realkreditandel	82,2 %	77,1 %	74,5 %	66 %
Størrelse og alder				
Køer	131	151	159	199
Omsætning	4 mio. kr.	4,6 mio. kr.	4,7 mio. kr.	7,0 mio. kr.
Normtimer	4.815	5.246	5.387	6.193
Aktiver	25,7 mio. kr.	29,7 mio. kr.	34,2 mio. kr.	37,0 mio. kr.
Gennemsnitsalder	49,3 år	47,0 år	47,7 år	44,8 år
Følsomhed				
Prisfald på yderligere 15 øre	56 %	61 %	76 %	100 %
Renten stiger yderligere 1 pct. point	73 %	69 %	78 %	100 %
Kont. kap.omk. stiger 5 pct. mere end produktivitet	73 %	84 %	78 %	100 %
Privat indtj. falder/krav til ejer aflønning stiger 100.000 kr.	63 %	70 %	84 %	100 %

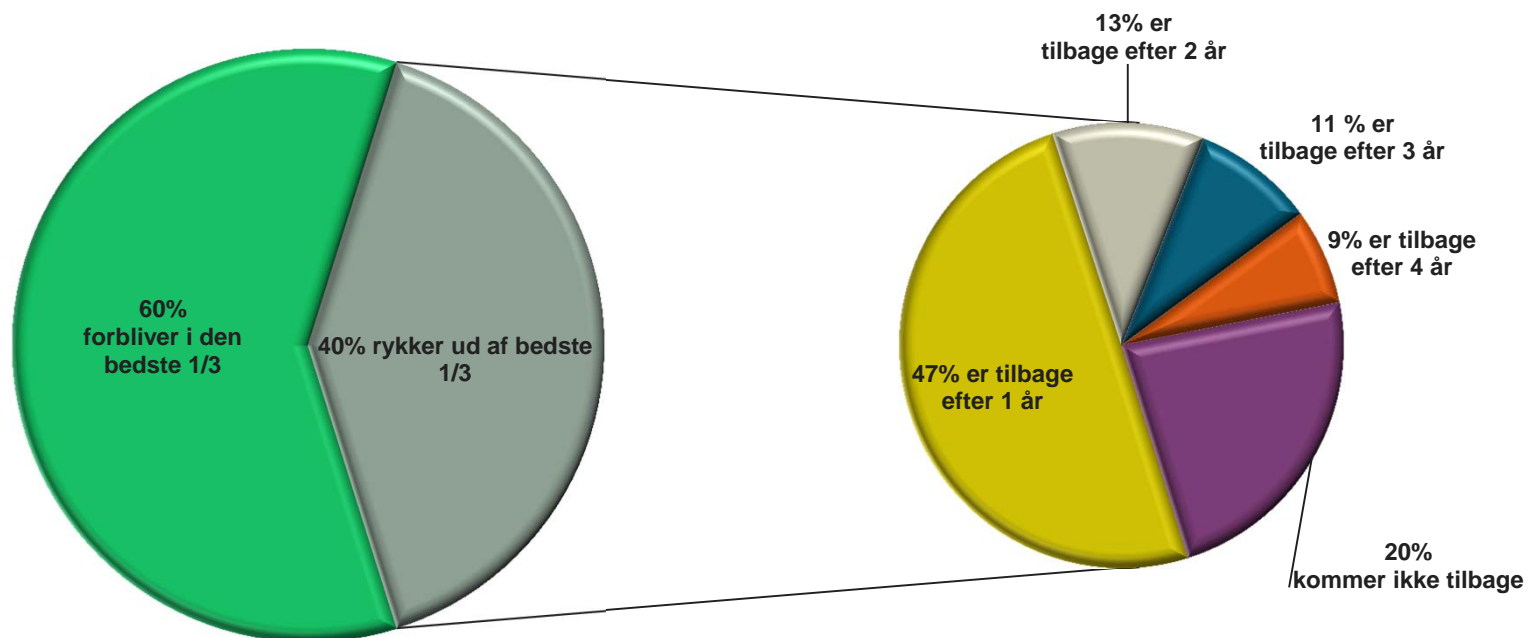


Karakteristika for Svinebrug i forhold til økonomisk styrke

	Stjerner	Stjernefrø	Sejtrækkere	Overlev.truede
Andel af bedrifter	6,6 %	30,6 %	40,1 %	22,8 %
Indtjening				
Driftsresultat	1.243.000 kr.	771.000 kr.	-80.000 kr.	-1.538.000 Kr.
Driftsresultat før finansiering	1.892.000 kr.	1.820.000 kr.	1.177.000 kr.	560.000 kr.
Likviditet til investering/opsparing	914.000 kr.	698.000 kr.	126.000 kr.	-914.000 kr.
Dækningsgrad	48,0 %	46,9 %	43,8 %	40,5 %
Overskudsgrad	34,8 %	25,0 %	17,7 %	7,1 %
Afkastningsgrad	5,5 %	4,2 %	2,4 %	1,4 %
Egenkapitalens forrentning	13,1 %	10,7 %	-0,6 %	-6,4 %
Gæld og renter				
Gæld	15,4 mio. kr.	24,6 mio. kr.	27,1 mio. kr.	32,9 mio. kr.
Gældsprocent	45,6 %	63,5 %	67,0 %	90,1 %
Realkreditandel	90 %	79,8 %	77,7 %	74 %
Størrelse og alder				
Søer	170	312	314	368
Slagtesvin	5.319	5.579	4.832	4.082
Omsætning	5,9 mio. kr.	7,3 mio. kr.	6,6 mio. kr.	6,2 mio. kr.
Normtimer	5.192	6.595	6.549	7.010
Aktiver	33,7 mio. kr.	38,8 mio. kr.	40,5 mio. kr.	36,5 mio. kr.
Gennemsnitsalder	46,8 år	46,5 år	47,1 år	44,6 år
Følsomhed				
Prisfald på yderligere 75 øre	5 %	49 %	73 %	100 %
Renten stiger yderligere 1 pct. point	41 %	73 %	82 %	100 %
Kont. kap.omk. stiger 5 pct. mere end produktivitet	64 %	88 %	93 %	100 %
Privat indtj. falder/krav til ejer aflønning stiger 100.000 kr.	44 %	82 %	88 %	100 %

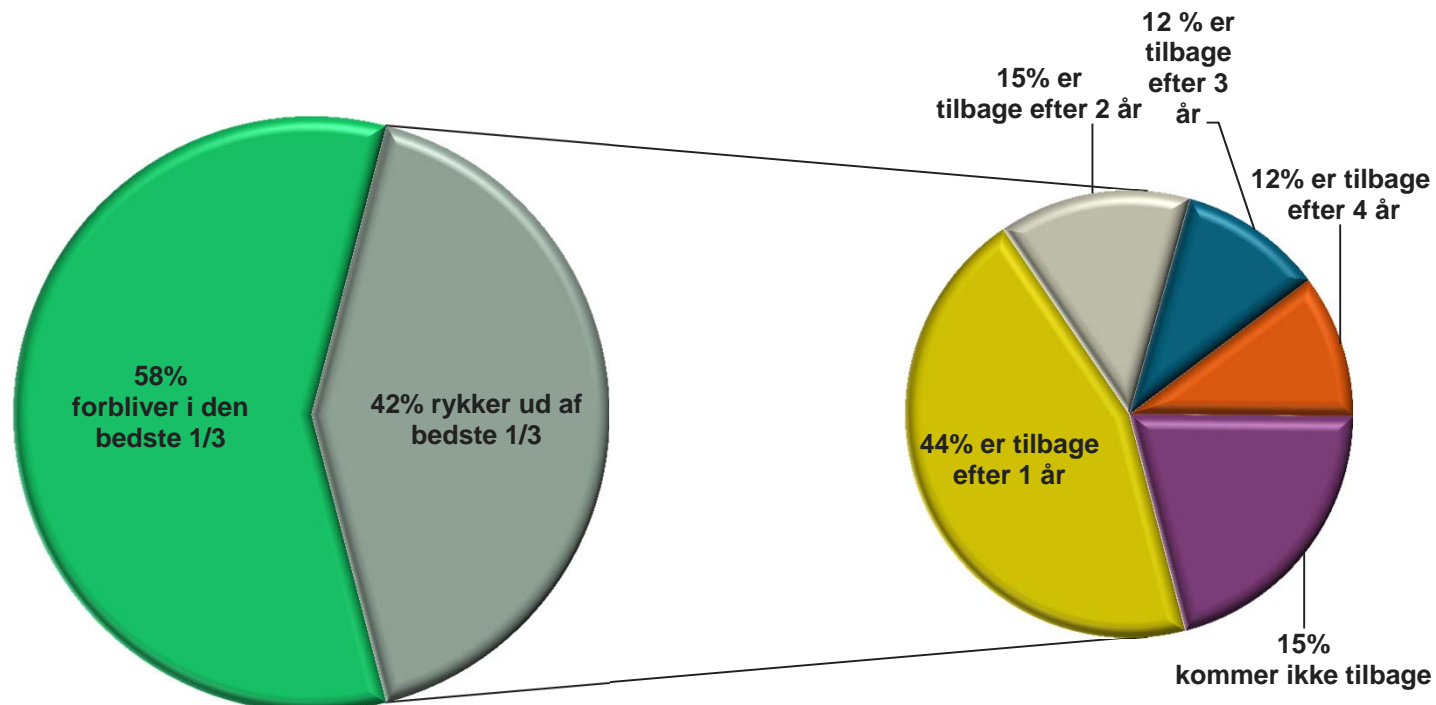
Vandringsanalyse – Kvæg

- 60 procent forbliver i den bedste tredjedel året efter
- 40 procent rykker ud. Af dem vender:
 - 47 procent tilbage året efter
 - 33 procent tilbage i løbet af 2-4 år
 - 20 procent vender ikke tilbage (kun 8 procent af alle)



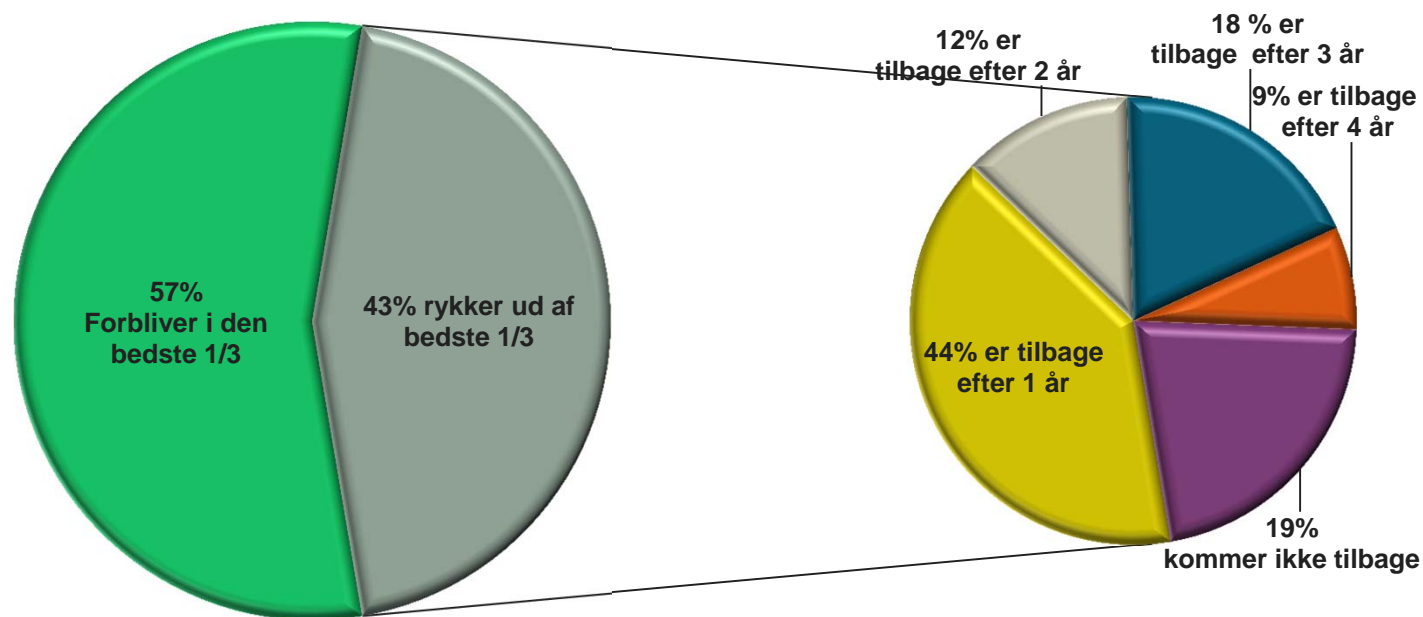
Vandringsanalyse – Svin

- 58 procent forbliver i den bedste tredjedel året efter
- 42 procent rykker ud. Af dem vender:
 - 44 procent tilbage året efter
 - 39 procent tilbage i løbet af 2-4 år
 - 15 procent ikke tilbage (kun 6 procent af alle)



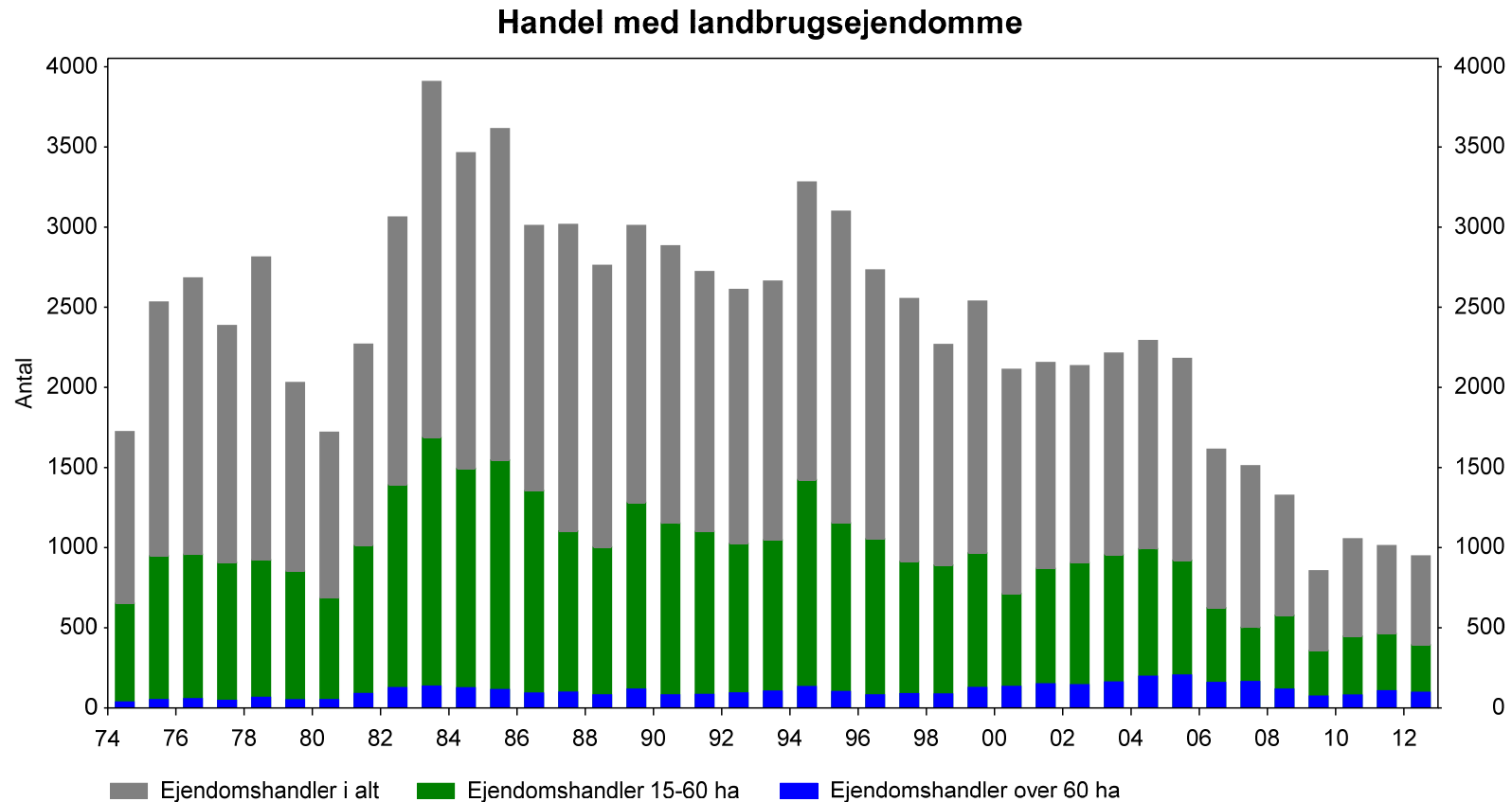
Vandringsanalyse – Planter

- 57 procent forbliver i den bedste tredjedel året efter
- 43 procent rykker ud. Af dem vender:
 - 44 procent tilbage året efter
 - 39 procent tilbage i løbet af 2-4 år
 - 19 procent ikke tilbage (kun 8 procent af alle)



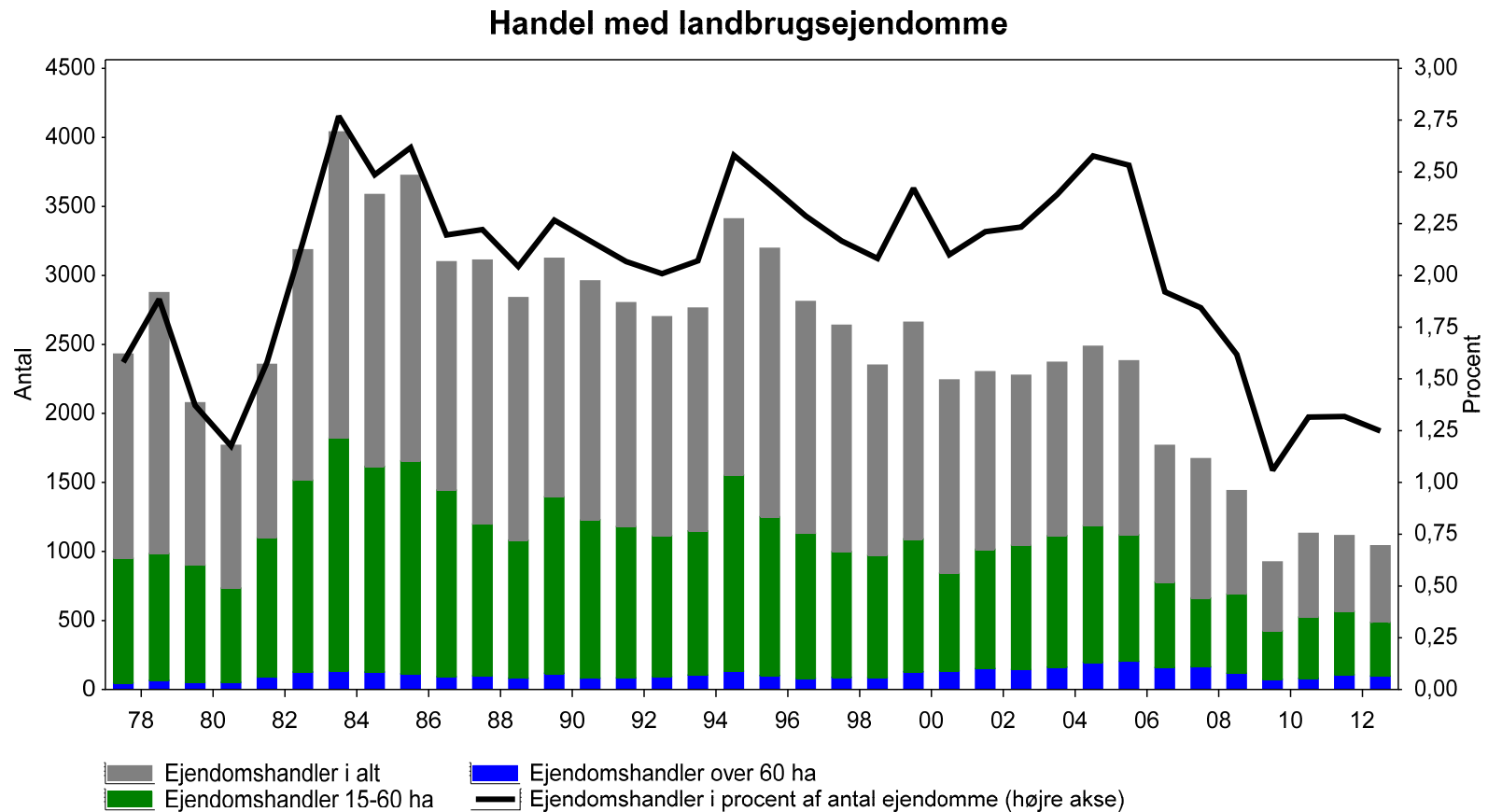
Landbrugsejendomme

- Gælds-, finanskrise og kreditklemmen vil svække og forsinke en genrejsning
- Trendmæssig nedgang i antal handler – men også færre ejendomme



Landbrugsejendomme

- Korrigeret for antal ejendomme har omsætningen af landbrugsejendomme er omsætningen af ejendomme nogenlunde halveret siden 2006

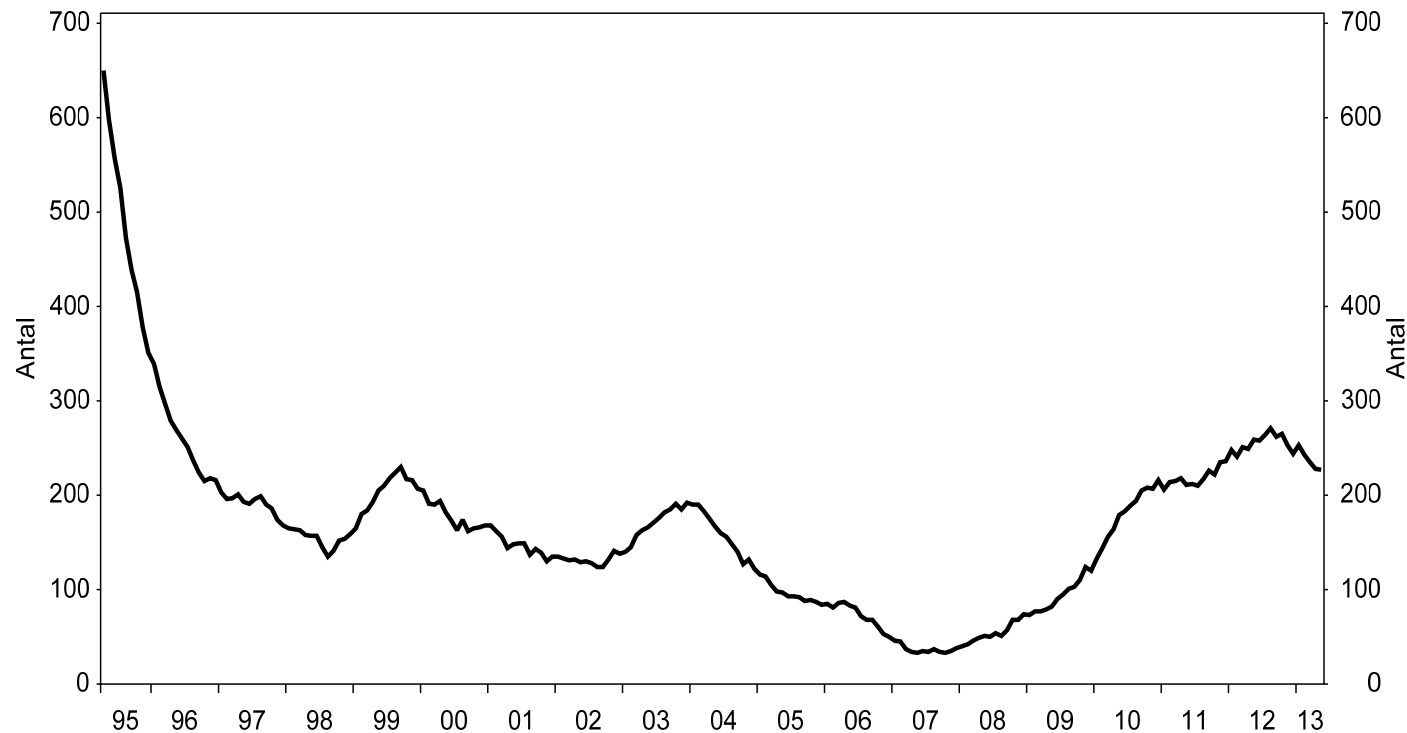


Tvangsauktioner på landbrugsejendomme

- Antallet af tvangsauktioner har fundet en midlertidig top
 - Bedre økonomi i landbruget og en finansiel sektor, der forsøger at styre tabene

Tvangsauktioner - landejendomme

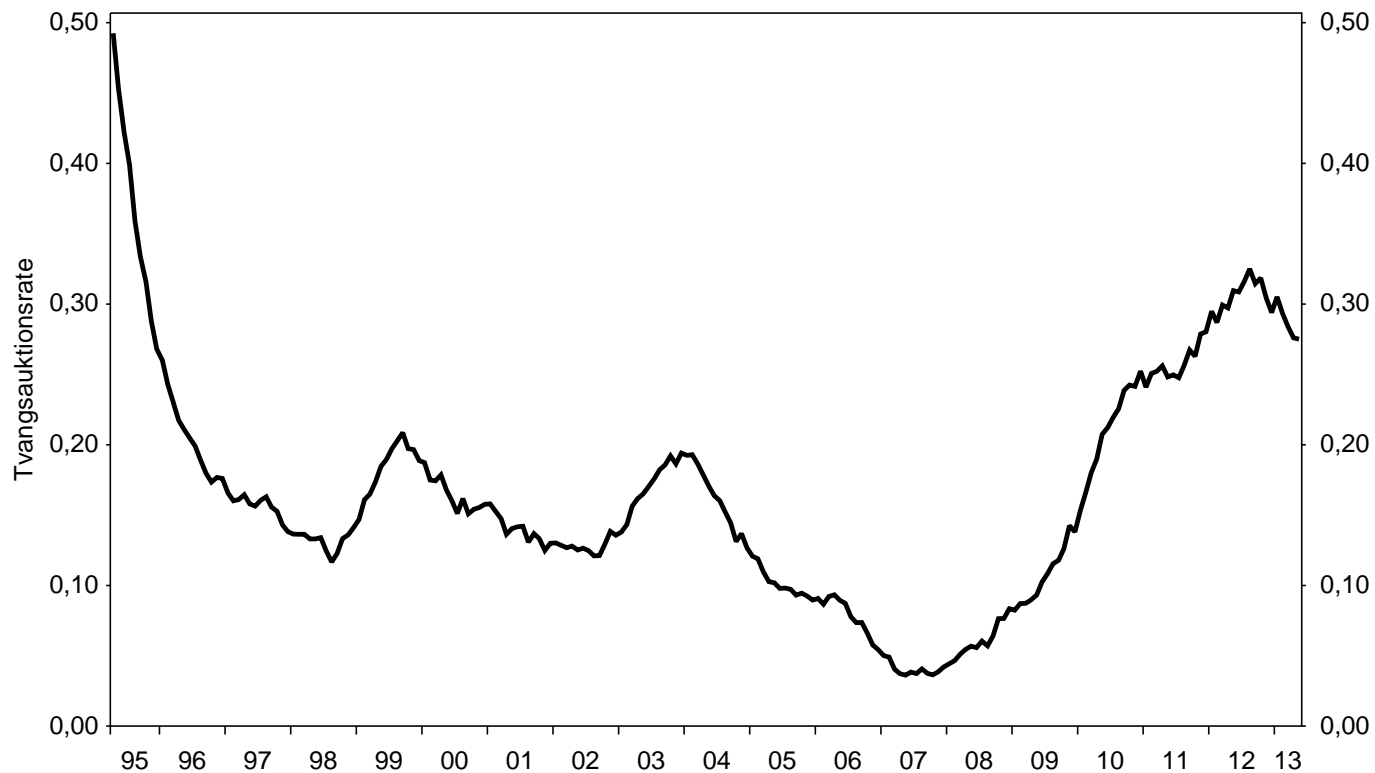
Løbende 12 mdr.



Tvangsauktioner på landbrugsejendomme

- "Tvangsauktionsraten" = tvangsauktioner pa./antal ejendomme
- P.t. kommer 0,28 procent af alle landbrugsejendomme på tvangsauktion pa.

Tvangsauktioner i forhold til antal ejendomme

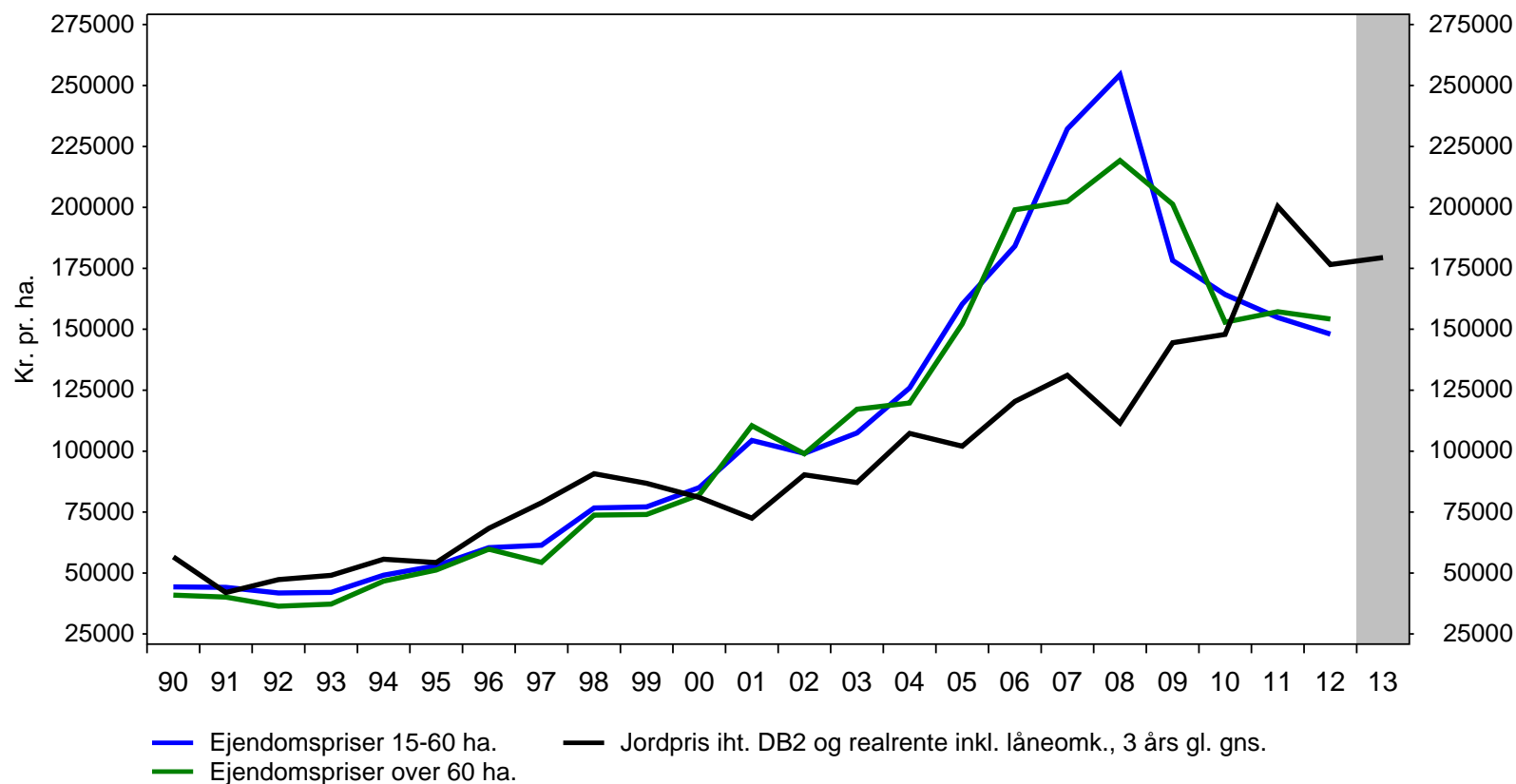


Prisen på landbrugsejendomme

- Bunden i ejendomspriserne er formentlig ved at være nået!
- Ejendomspriserne ligger p.t. under produktionsværdien

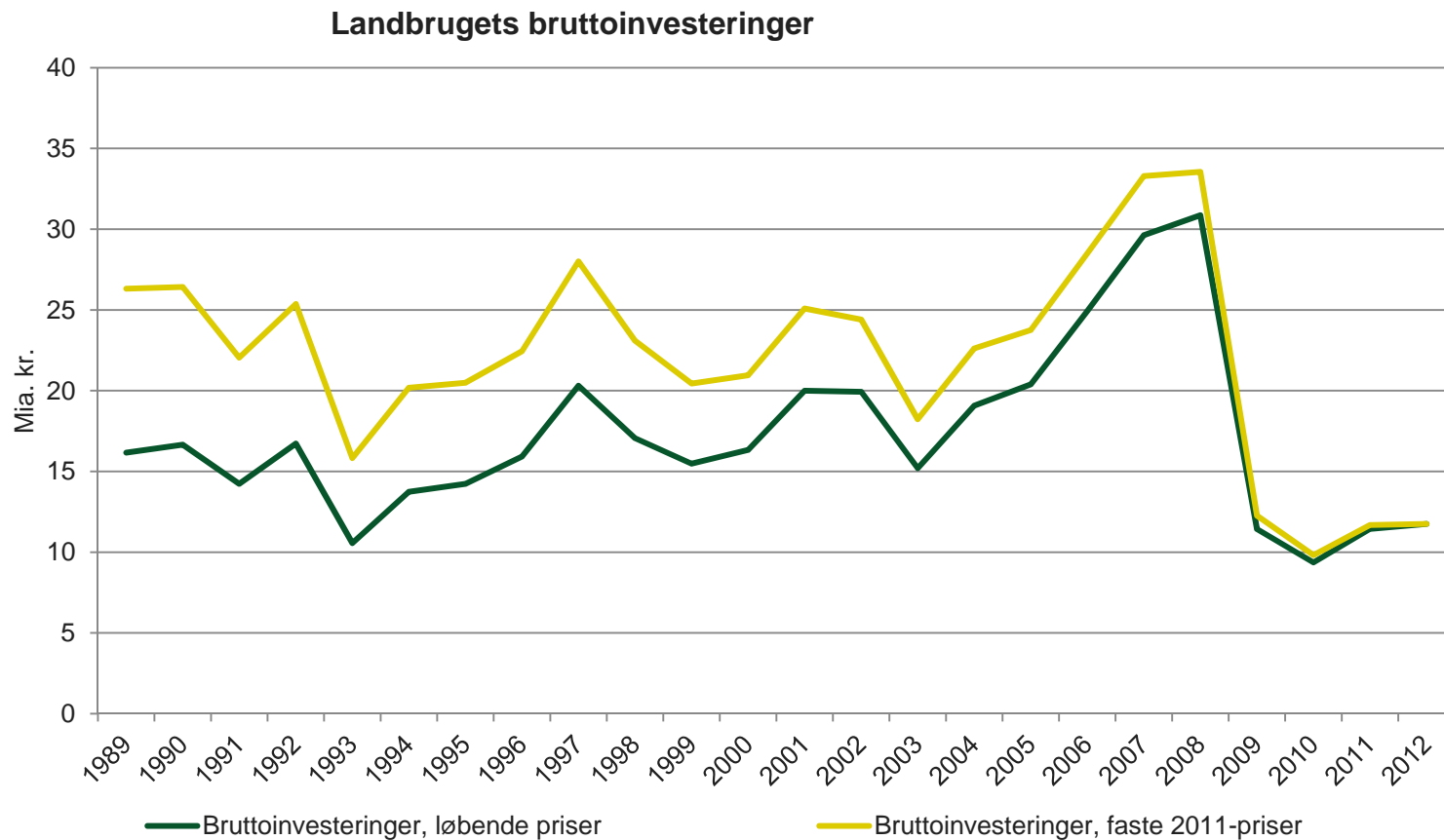
Ejendomspriser

Markedspriser og produktionsværdi



Stort behov for finansiering

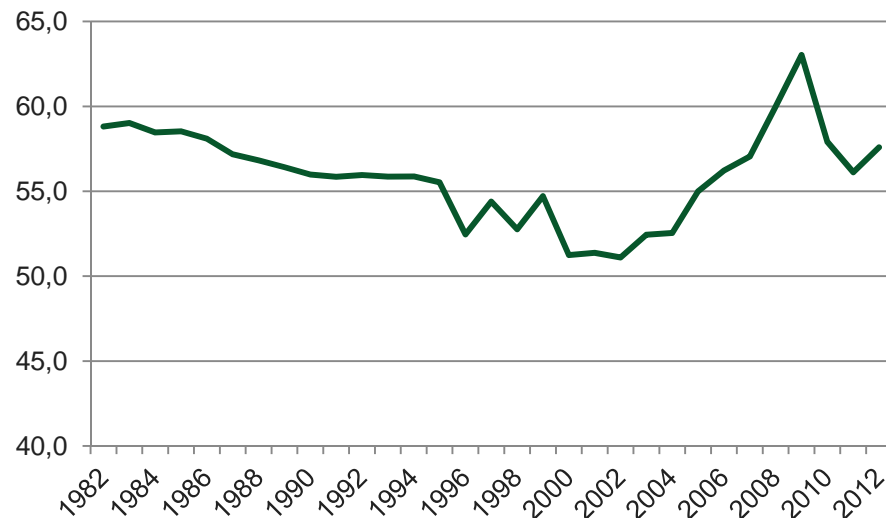
- I perioden 2012-2014 ventes et investeringsniveau for heltidslandbrug på 11-12 mia. kr.



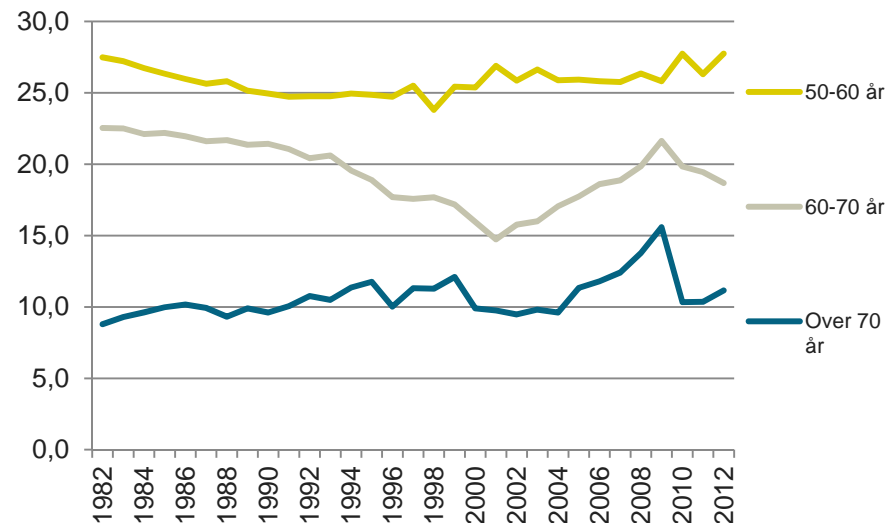
Stort behov for ejerskifter

- Gennemsnitsalderen for landmænd er øget, 2012: 50 år!
- Yngre og ekspansionvillige har vanskeligt ved at finde finansiering
- Ældre holder den kørende eller må fjerne dyr og/eller bortforpagte jord, da de ikke kan finde købere

Andel af landmænd over 50 år



Andel af landmænd over 50 år





Landbrugets gæld stagnerer

Landbrugets gæld i alt

